

NANTES [FR]

# matière première

## une relation Ville-Loire retrouvée

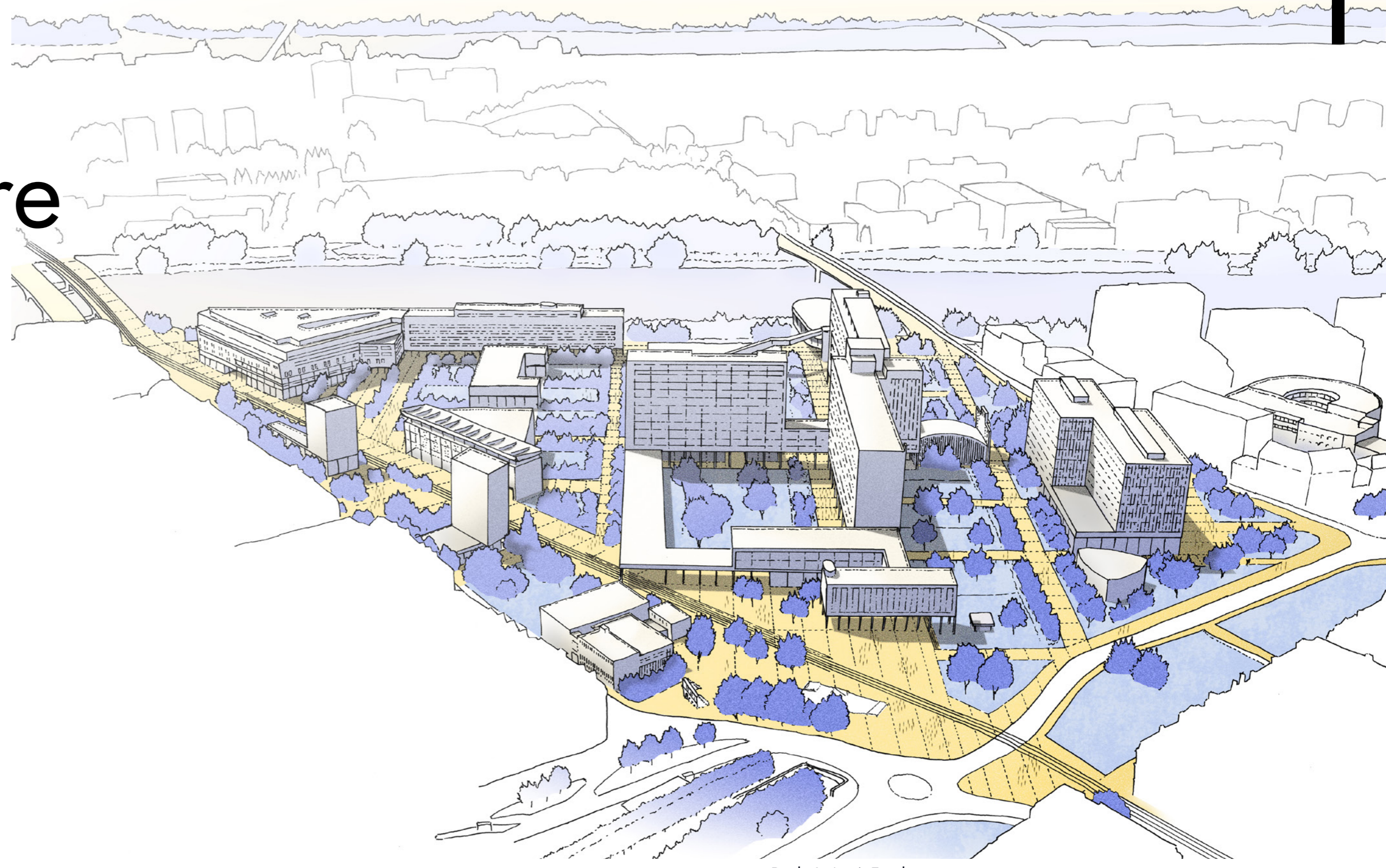
Matière première, c'est le tissage d'une relation entre les forces en présence, dont le site de l'Hôtel Dieu constitue un lieu de convergence. C'est révéler l'évidence d'une figure paysagère et urbaine.

Le projet propose de réinstaller une relation en profondeur entre la Loire et la rive nord de Nantes par la création d'une grande armature paysagère et hydraulique structurant la mutation « en creux » du site de l'Hôtel Dieu. Les démolitions et restructurations ciblées des bâtiments existants ouvrent de nouvelles traversées et forment, peu à peu, la trame d'un parc nord-sud, poreux de la Loire à Feydeau.

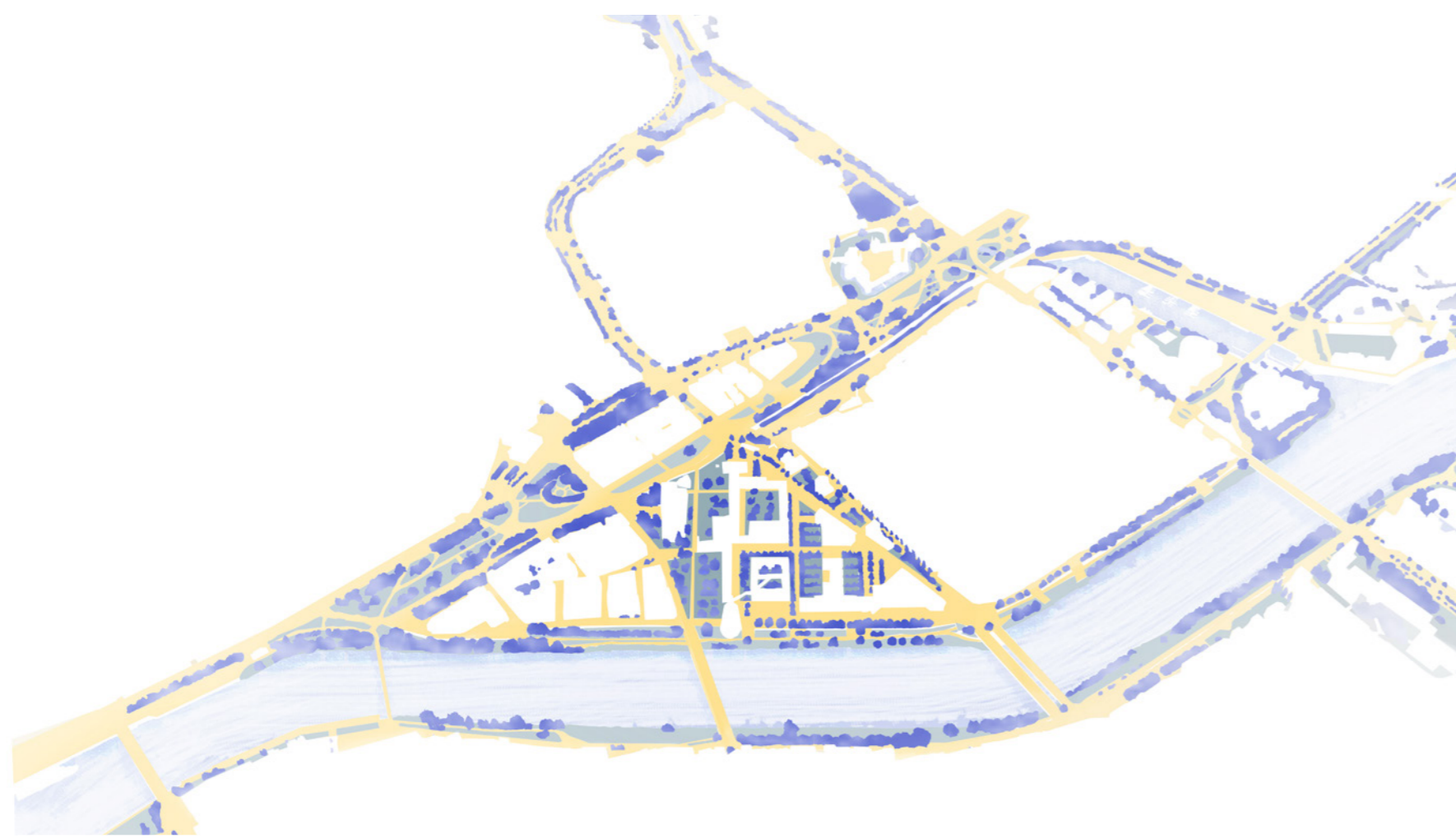
Cette profondeur prend tout son sens par la situation centrale de l'Hôtel Dieu à la convergence des grandes continuités géographiques et urbaines. L'ouverture du site de l'Hôtel Dieu comme lieu d'interface d'une profondeur ville-Loire, devient la pièce centrale d'une dynamique plus large. Celle d'un grand parc de la Loire intégrant les berges du fleuve, le mail Feydeau, la chaussée de la Madeleine, la petite Hollande, qui fédère les grands fragments paysagers.

La mutation du site de l'hôpital s'opère par l'exploration de plusieurs axes programmatiques, s'inscrivant en partie dans la continuité de l'occupation existante : premièrement pérenniser une activité articulée autour du « soin du vivant » au sens large, après le départ de l'hôpital avec notamment le maintien d'un service de santé de proximité. Deuxièmement, installer une trame sportive et de loisir en plein air et dans des équipements réhabilités. Enfin, accueillir une dimension résidentielle nouvelle dans les bâtiments les plus emblématiques : la « croix » et la mère et l'enfant, conçus par Michel Roux-Spitz et l'édifice universitaire conçu par Louis Arretche.

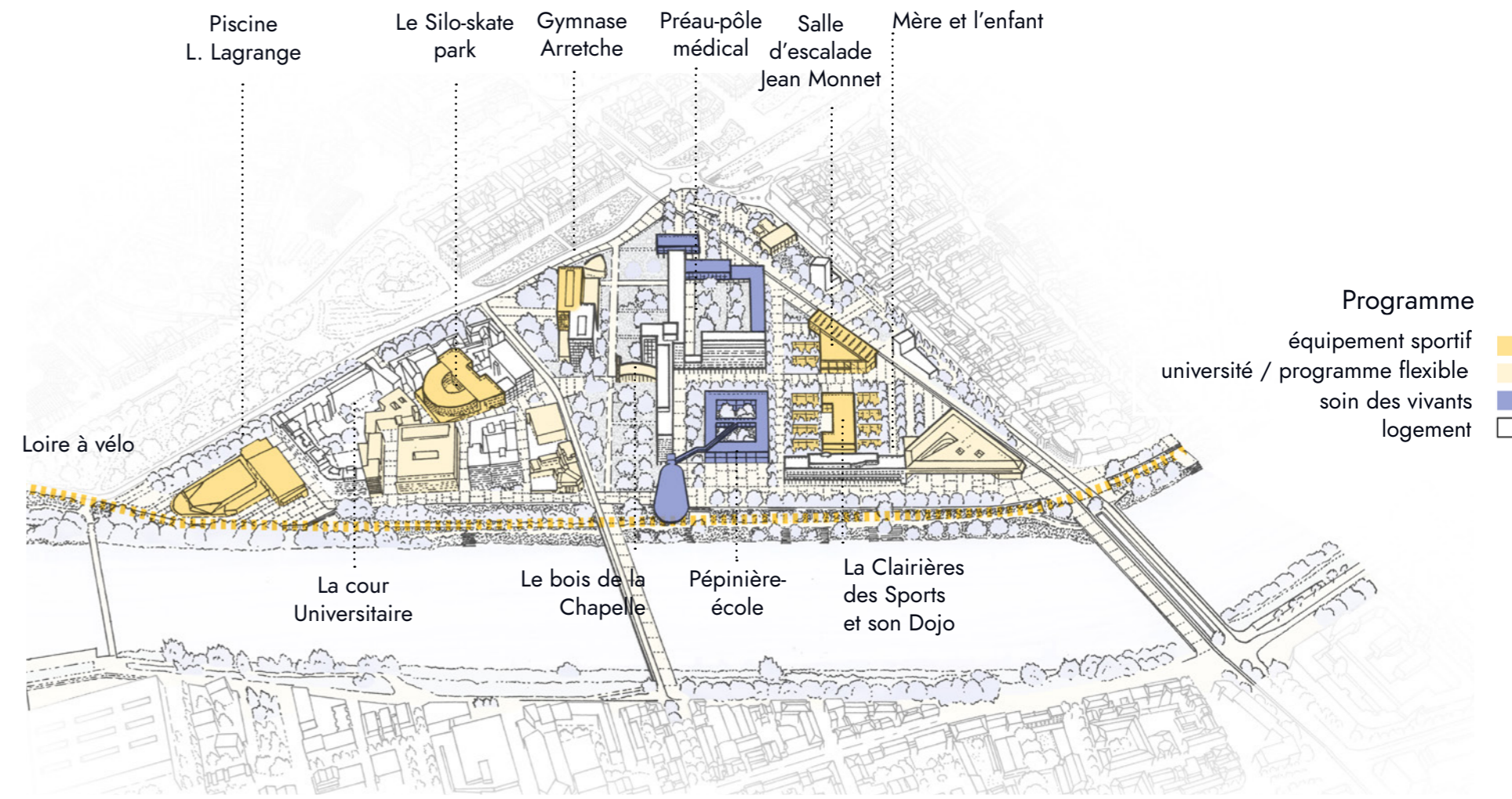
Il restera, pour finir, d'identifier une réserve flexible de transformation d'équipements et de services directement adressés sur la ville existante, dont la programmation serait à concevoir avec les acteurs locaux.



De la Loire à Feydeau



Un grand parc de Loire au coeur de la Métropole nantaise

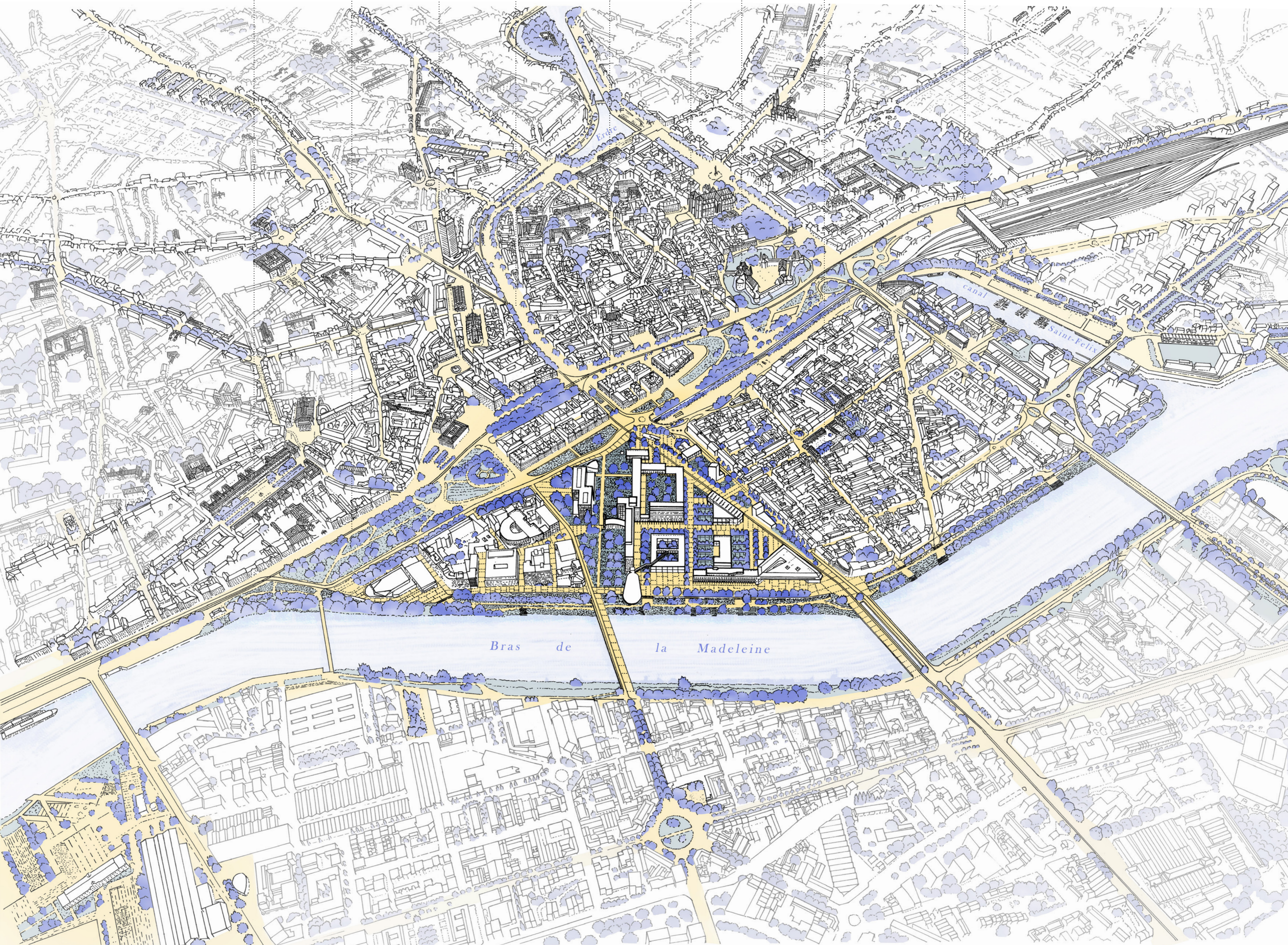


Installer la ville diversifiée dans le parc

Programme

- équipement sportif
- université / programme flexible
- soin des vivants
- logement

Cour Cambrone Petite Hollande Tour de Bretagne Cour des 50 otages Quartier Feydeau Cathédrale Château des Ducs chaussée de la Madeleine Gare



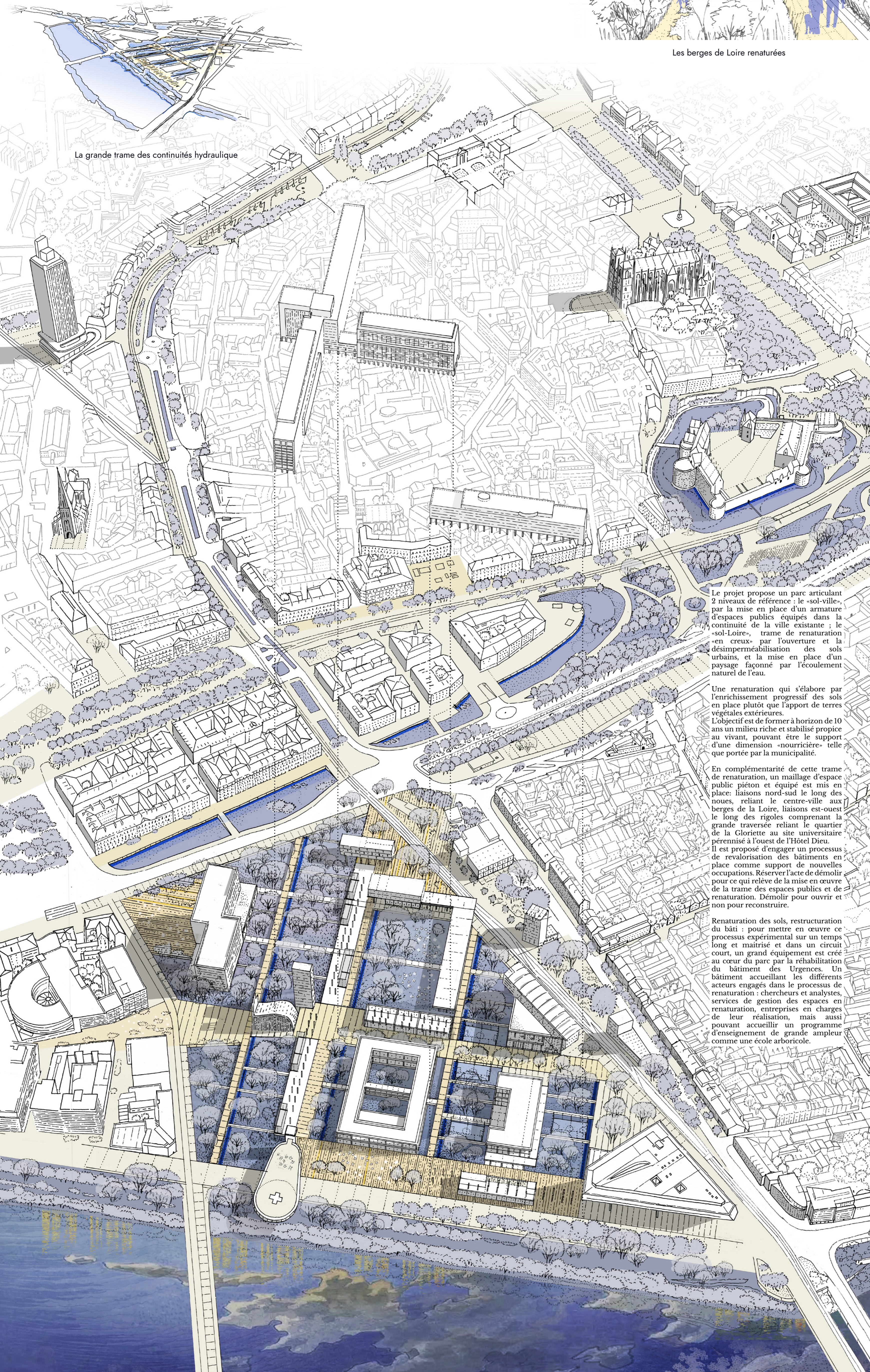


# la table de régénération

un parc fertile et équipé, un patrimoine réhabilité



Les berges de Loire renaturées



La grande trame des continuités hydraulique

Le projet propose un parc articulant 2 niveaux de référence : le «sol-ville», par la mise en place d'une armature d'espaces publics équipés dans la continuité de la ville existante ; le «sol-Loire», trame de renaturation «en creux» par l'ouverture et la désimperméabilisation des sols urbains, et la mise en place d'un paysage façonné par l'écoulement naturel de l'eau.

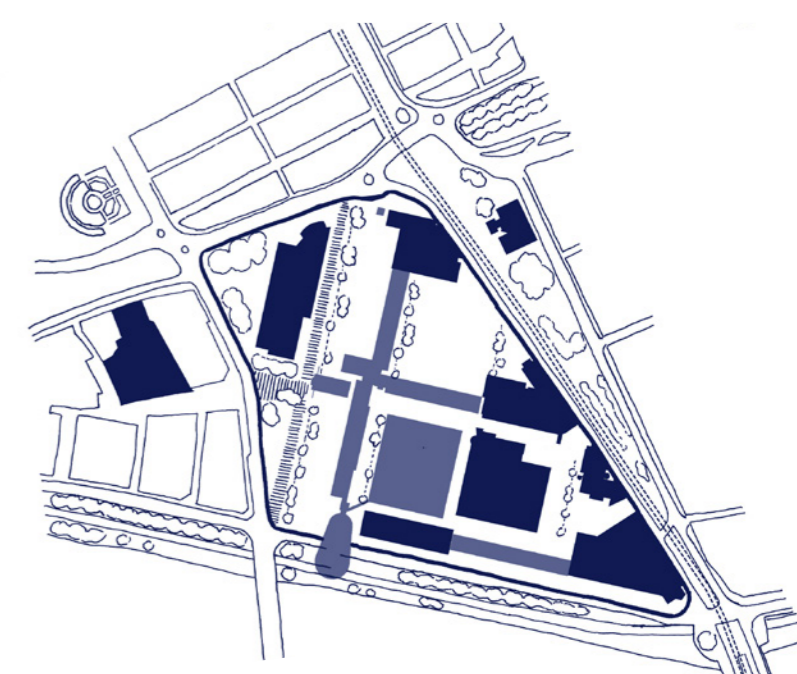
Une renaturation qui s'élabore par l'enrichissement progressif des sols en place plutôt que l'apport de terres végétales extérieures. L'objectif est de former à horizon de 10 ans un milieu riche et stabilisé propice au vivant, pouvant être le support d'une dimension «nourricière» telle que portée par la municipalité.

En complémentarité de cette trame de renaturation, un maillage d'espace public piéton et équipé est mis en place : liaisons nord-sud le long des noues, reliant le centre-ville aux berges de la Loire, liaisons est-ouest le long des rigoles comprenant la grande traversée reliant le quartier de la Gloriette au site universitaire pérennisé à l'ouest de l'Hôtel Dieu. Il est proposé d'engager un processus de revalorisation des bâtiments en place comme support de nouvelles occupations. Réserver l'acte de démolir pour ce qui relève de la mise en œuvre de la trame des espaces publics et de renaturation. Démolir pour ouvrir et non pour reconstruire.

Renaturation des sols, restructuration du bâti : pour mettre en œuvre ce processus expérimental sur un temps long et maîtrisé et dans un circuit court, un grand équipement est créé au cœur du parc par la réhabilitation du bâtiment des Urgences. Un bâtiment accueillant les différents acteurs engagés dans le processus de renaturation : chercheurs et analystes, services de gestion des espaces en renaturation, entreprises en charges de leur réalisation, mais aussi pouvant accueillir un programme d'enseignement de grande ampleur comme une école arboricole.



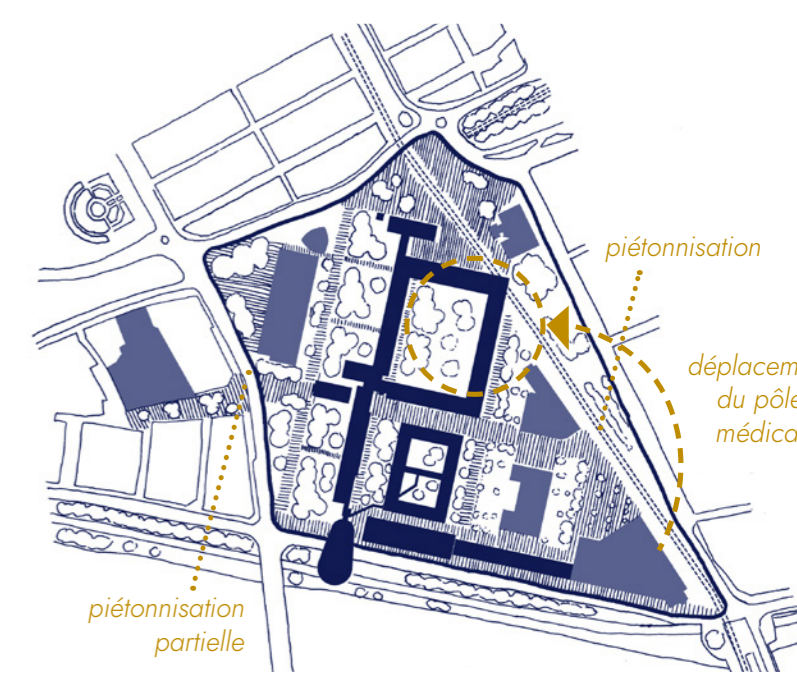
Etat actuel  
Un site opaque et des sols imperméables



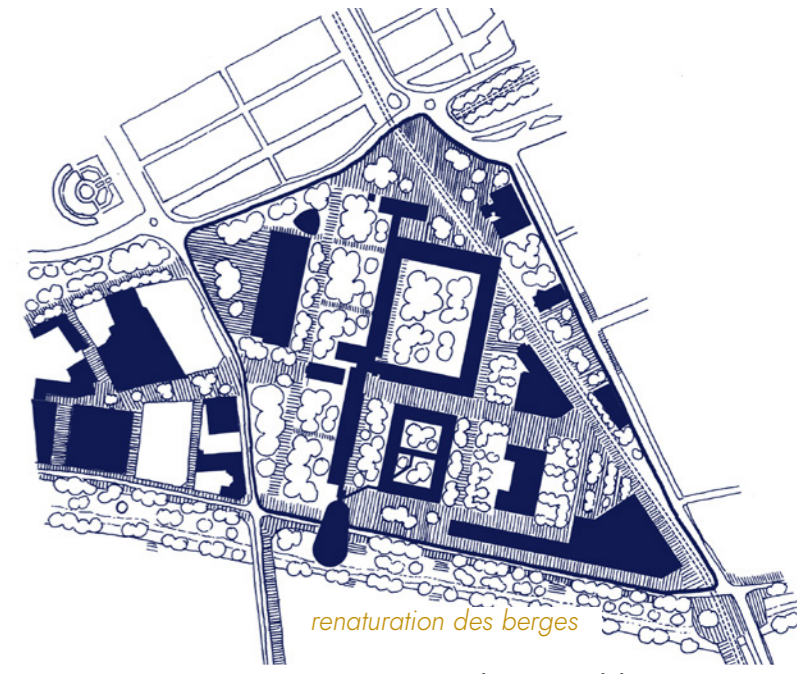
Temps 1 : Amorce  
Réhabiliter le bâtiment principal et les urgences  
restaurer le cycle de l'eau  
Sols : désimperméabilisation et décompactage



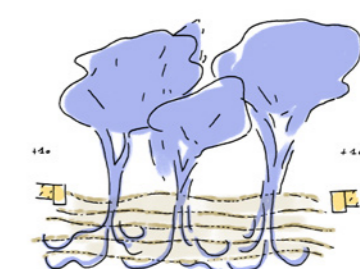
Temps 2 : Renaturation et réhabilitation  
Un jardin expérimental / campus oricole pour accompagner la renaturation  
Sols : Installation d'un substrat et plantes pionnières



Temps 3 : le Parc habité  
Habiter le jardin de renaturation et constituer un parc sportif  
Sols, horizon «5ans» : installation moyen terme des essences locales (cèpées, arbustes...)



Temps 4 : Horizon des possibles  
Un parc fertile et habité  
Sols à «10ans» : régénération durable plantations hautes tiges





NANTES [FR]

# réhabiter la loire

## un édifice-paysage intergénérationnel

Le nouveau belvédère public Roux-Spitz

Le bâtiment central réhabilité : une façade ouverte sur le jardin de renaturation

La terrasse panoramique de l'héliport

Le mail Roux-Spitz

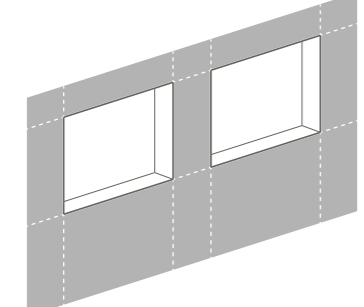
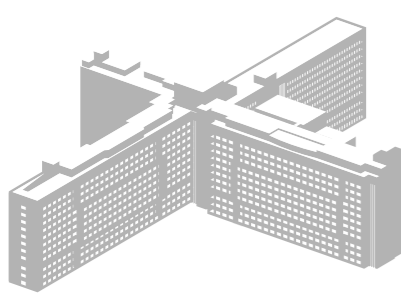
Les berges André Maurice renaturées : réinstaller durablement les ripisylves de Loire

Le Parvis Moncouso : une agora au cœur du jardin renaturé et en façade sur la Loire

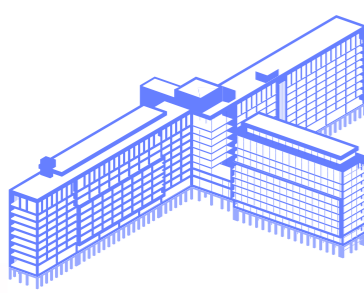
Le mail des Sports : quand le sol renaturé s'équipe

Les urgences réhabilitées : une Pépinière comme réserve *in situ* et école arboricole

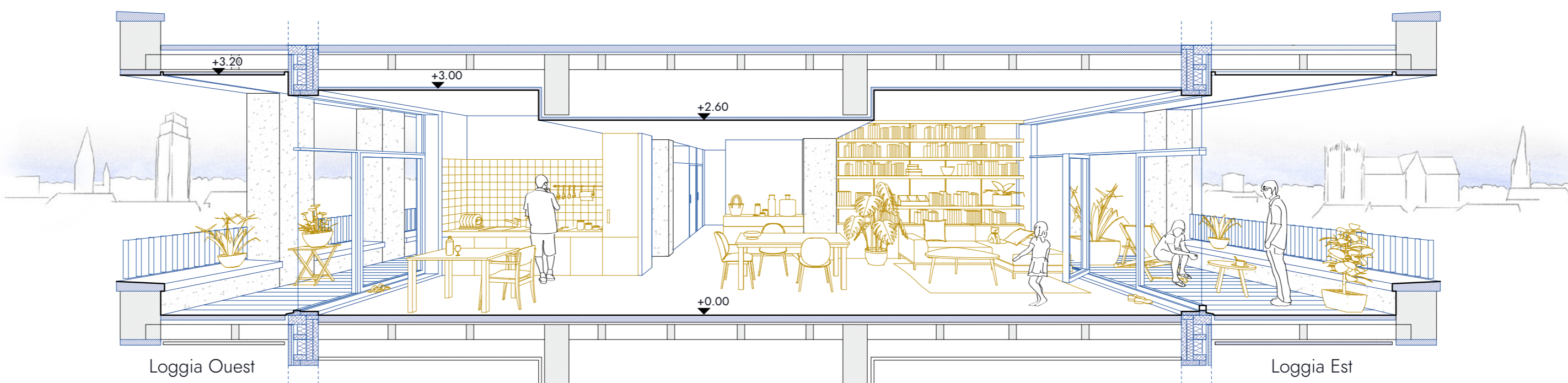
Stratégie de réhabilitation adressée sur le parc de renaturation : les loggias étendues



Façade initiale



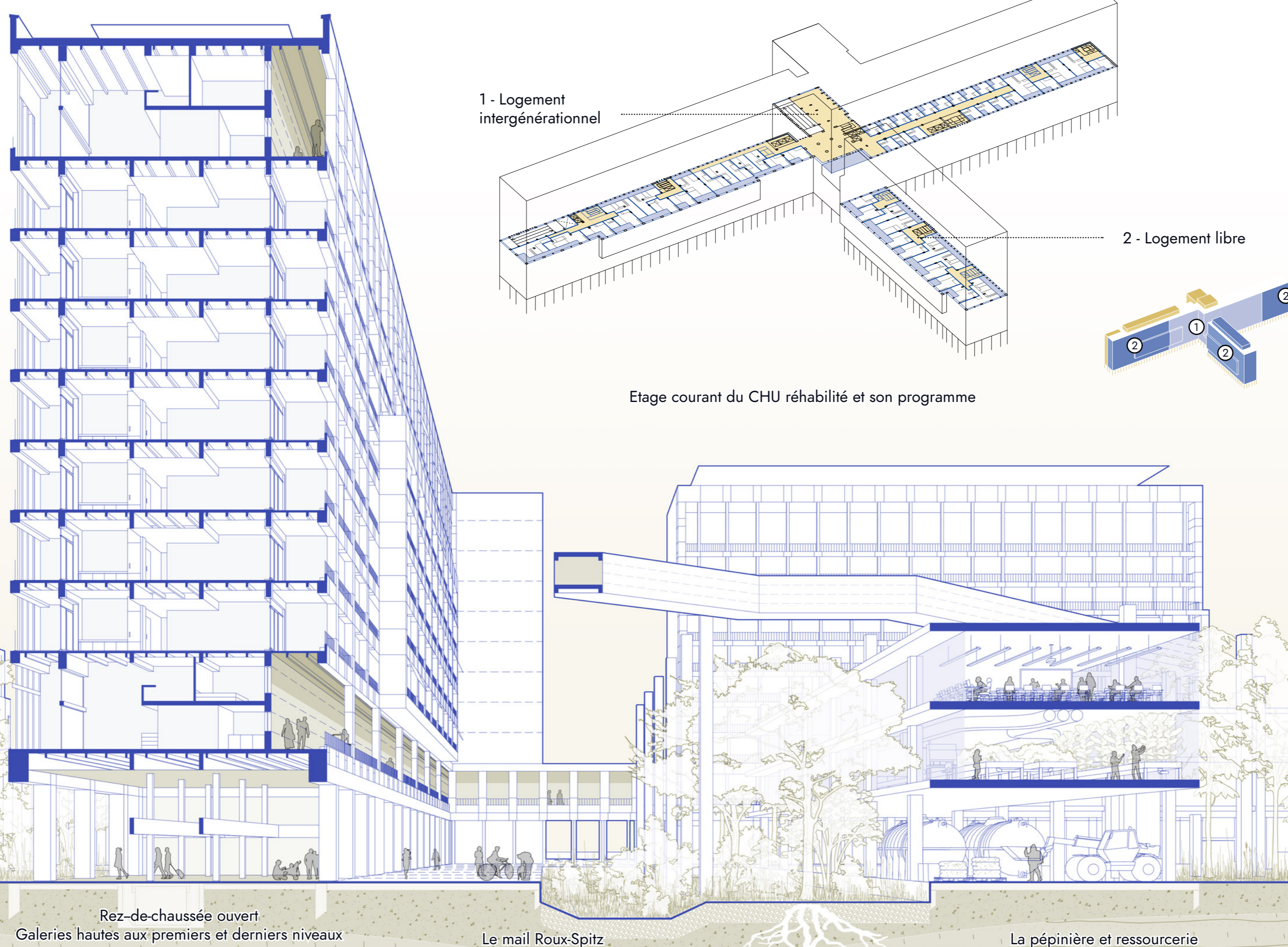
Façade ré-ouverte



Loggia Ouest

Loggia Est

Coupe habitée sur logements libres traversants et prologements extérieurs



1 - Logement intergénérationnel

2 - Logement libre

Etage courant du CHU réhabilité et son programme

Le Bois de la Chapelle

Rez-de-chaussée ouvert  
Galeries hautes aux premiers et derniers niveaux

Le mail Roux-Spitz

La pépinière et ressource

Dès le démarrage du projet, il est proposé de réinstaller ce bâtiment dans un espace ouvert préfigurant le futur parc. Des démolitions ciblées sur les bâtiments adjacents et sur des parties restreintes de l'édifice sont engagées pour libérer ses abords et permettre sa réhabilitation. Dans une démarche témoin de la transformation du patrimoine bâti hospitalier, il est proposé de réhabiliter le bâtiment principal de l'hôpital en un grand condensateur intergénérationnel offrant une programmation résidentielle diversifiée : logement individuel libre ou social, logement en résidence adapté aux seniors, logement en résidence étudiante, logements adaptés aux jeunes travailleurs.

Tirant parti de son organisation en croix, le projet installe une unité de voisinage en son centre, où sont regroupées et mutualisées les fonctions communes des résidences collectives.

Il est proposé d'installer l'espace résidentiel « en creux » dans le bâtiment existant, par la constitution d'une double peau : peau extérieure, la façade d'origine intégrant l'ossature porteuse est restructurée tout en préservant son caractère monumental et sans modifier la structure; peau intérieure, une nouvelle façade légère en second rang de la façade porteuse constitue la limite de l'enveloppe résidentielle.